



ΔΕΛΤΙΟ ΤΥΠΟΥ
ΤΕΤΑΡΤΗ 8 ΙΟΥΝΙΟΥ 2022
ΛΑΤΙΝΙΚΑ

Οι υποψήφιοι κλήθηκαν να διαχειριστούν τρία αποσπάσματα κειμένων. Συγκεκριμένα το κείμενο 16, 36, 45. Οι ασκήσεις που σχετίζονται με την εισαγωγή και την ετυμολογία των λέξεων χαρακτηρίζονται εύκολα επιλύσιμες, διότι έχουν τη μορφή αντιστοίχισης. Οι ζητούμενοι γραμματικοί τύποι δεν παρουσιάζουν ιδιαίτερες απαιτήσεις. Σχετικά με τα συντακτικά φαινόμενα, οι ασκήσεις εμφανίζουν διαβαθμισμένη δυσκολία. Να σημειωθεί ότι μετά από χρόνια, ζητήθηκε από τους μαθητές μετατροπή του πλάγιου λόγου σε ευθύ, βάσει της νέας ύλης, που προστέθηκε. Συμπερασματικά τα θέματα είναι βατά, καθώς ένας καλά προετοιμασμένος μαθητής δύναται να ανταποκριθεί επιτυχώς.

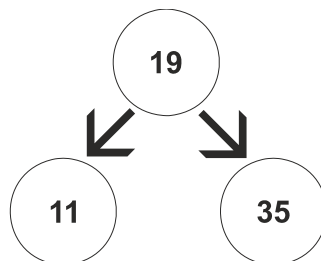
**ΠΑΝΕΛΛΑΔΙΚΕΣ ΕΞΕΤΑΣΕΙΣ
ΗΜΕΡΗΣΙΩΝ & ΕΣΠΕΡΙΝΩΝ ΓΕΝΙΚΩΝ ΛΥΚΕΙΩΝ
ΤΕΤΑΡΤΗ 8 ΙΟΥΝΙΟΥ 2022
ΕΞΕΤΑΖΟΜΕΝΟ ΜΑΘΗΜΑ: ΠΛΗΡΟΦΟΡΙΚΗ ΠΡΟΣΑΝΑΤΟΛΙΣΜΟΥ
ΣΥΝΟΛΟ ΣΕΛΙΔΩΝ: ΠΕΝΤΕ (5)**

ΘΕΜΑ Α

- A1.** Να γράψετε στο τετράδιό σας τον αριθμό καθεμιάς από τις παρακάτω προτάσεις **1** έως **5** και δίπλα τη λέξη **ΣΩΣΤΟ**, αν η πρόταση είναι σωστή, ή τη λέξη **ΛΑΘΟΣ**, αν η πρόταση είναι λανθασμένη.
1. Η τεχνική ελέγχου μαύρου κουτιού (black-box testing) βασίζεται στην αναζήτηση λαθών με εξέταση του κώδικα.
 2. Ένα από τα πλεονεκτήματα του τμηματικού προγραμματισμού είναι ότι απαιτεί λιγότερο χρόνο και προσπάθεια στη συγγραφή του προγράμματος.
 3. Η σειριακή αναζήτηση ακολουθεί την τεχνική «διαίρει και βασίλευε».
 4. Μια απλά συνδεδεμένη λίστα μπορούμε να την διατρέξουμε και προς τις δύο κατευθύνσεις.
 5. Η χρήση του διερμηνευτή καθιστά την εκτέλεση του προγράμματος πιο αργή.

Μονάδες 10

- A2.** α) Τι ονομάζεται δυαδικό δένδρο; (μονάδες 2)
β) Δίνεται το παρακάτω δυαδικό δένδρο αναζήτησης:



Στο δένδρο αυτό προστίθεται μόνον ένας νέος κόμβος. Να σχεδιάσετε στο τετράδιό σας το νέο δένδρο, όπως θα διαμορφωθεί, σε κάθε περίπτωση, μετά την προσθήκη του νέου κόμβου στο αρχικό δένδρο:

Περίπτωση 1. 20

Περίπτωση 2. 15

Περίπτωση 3. 8

Περίπτωση 4. 40 (μονάδες 8)

Μονάδες 10

- A3.** α) Τι καθορίζουν οι ιδιότητες και τι οι μέθοδοι ενός αντικειμένου; (μονάδες 2)

β) Μια εταιρία ενοικιάσεων διαθέτει δύο τύπους οχημάτων: αυτοκίνητα και μοτοσυκλέτες. Κάθε όχημα διαθέτει έναν αριθμό κυκλοφορίας και μεταφέρει συγκεκριμένο αριθμό επιβατών. Ανάλογα με το είδος του καυσίμου και τον κυβισμό του οχήματος υπολογίζεται η ημερήσια τιμή ενοικίασης.

ΑΡΧΗ 2ΗΣ ΣΕΛΙΔΑΣ
ΗΜΕΡΗΣΙΩΝ ΚΑΙ ΕΣΠΕΡΙΝΩΝ ΓΕΝΙΚΩΝ ΛΥΚΕΙΩΝ

Παρουσιάζονται στη συνέχεια 8 από τους όρους που χρησιμοποιήθηκαν στην παραπάνω περιγραφή:

1. αριθμός επιβατών
2. αριθμός κυκλοφορίας
3. αυτοκίνητο
4. είδος καυσίμου
5. κυβισμός
6. μεταφέρει
7. μοτοσυκλέτα
8. όχημα

Για καθέναν από τους παραπάνω όρους να γράψετε στο τετράδιό σας τον αριθμό του και δίπλα την κατάλληλη από τις παρακάτω έννοιες του αντικειμενοστραφούς προγραμματισμού:
υποκλάση – υπερκλάση – μέθοδος – ιδιότητα. (μονάδες 8)

Μονάδες 10

A4. Δίνεται το παρακάτω πρόγραμμα σε ΓΛΩΣΣΑ, το οποίο διαβάζει ένα σύνολο θετικών αριθμών και υπολογίζει και τυπώνει το γινόμενό τους και τον μέσο όρο τους:

```
1  ΠΡΟΓΡΑΜΜΑ Α4
2  ΜΕΤΑΒΛΗΤΕΣ
3      ΠΡΑΓΜΑΤΙΚΕΣ: ΜΟ
4      ΑΚΕΡΑΙΕΣ: ΓΙΝ, ΑΘΡ, ΠΛ
5  ΑΡΧΗ
6      ΠΛ←0
7      ΓΙΝ←0
8      ΑΘΡ←'0'
9      ΔΙΑΒΑΣΕ x
10     ΟΣΟ x>0 ΕΠΑΝΑΛΑΒΕ
11         ΓΙΝ←ΓΙΝ *x
12         ΑΘΡ←ΑΘΡ+x
13         ΠΛ←ΠΛ+1
14         ΔΙΑΒΑΣΕ x
15     ΤΕΛΟΣ_ΑΝ
16     ΜΟ←ΑΘΡ/ΠΛ
17     ΓΡΑΨΕ ΜΟ, ΓΙΝ
18 ΤΕΛΟΣ_ΠΡΟΓΡΑΜΜΑΤΟΣ
```

Το πρόγραμμα περιέχει 5 λάθη καθένα από τα οποία ανήκει σε μία από τις παρακάτω κατηγορίες:

- α) Λάθη κατά την υλοποίηση (συντακτικά λάθη).
- β) Λάθη κατά την εκτέλεση (λάθη που οδηγούν σε αντικανονικό τερματισμό του προγράμματος).
- γ) Λογικά λάθη (λάθη που παράγουν λανθασμένα αποτελέσματα).

Για καθένα από τα 5 λάθη του προγράμματος:

1. Να γράψετε στο τετράδιό σας τον αριθμό της γραμμής στην οποία βρίσκεται το λάθος και δίπλα του την αντίστοιχη κατηγορία λάθους (α, β, γ).
2. Να αιτιολογήσετε την απάντησή σας.

Μονάδες 10

ΘΕΜΑ Β

- B1.** Έστω ουρά 10 θέσεων η οποία υλοποιείται με μονοδιάστατο πίνακα $O[10]$ και με τις μεταβλητές f και r για το εμπρός και το πίσω άκρο της ουράς, αντίστοιχα. Δίνεται στη συνέχεια αλγόριθμος ο οποίος αντιγράφει όλα τα στοιχεία της ουράς στην αρχή της, αναπροσαρμόζοντας κατάλληλα τους δείκτες f και r . Ο αλγόριθμος περιέχει 5 κενά. Για καθένα από τα κενά να γράψετε στο τετράδιό σας τον αριθμό του και δίπλα ό,τι πρέπει να συμπληρωθεί, ώστε ο αλγόριθμος να επιτελεί σωστά τη λειτουργία που περιγράφει.

```
1  ΔΙΑΔΙΚΑΣΙΑ ΟΛΙΣΘΗΣΗ (O, f, r)
2  ΜΕΤΑΒΛΗΤΕΣ
3      ΧΑΡΑΚΤΗΡΕΣ: O[10]
4      ΑΚΕΡΑΙΕΣ: f, r, i, k
5  ΑΡΧΗ
6      k ← ... (1) ...
7      ΓΙΑ i ΑΠΟ f ΜΕΧΡΙ r
8          k ← ... (2) ...
9          O[... (3) ...] ← O[... (4) ...]
10  ΤΕΛΟΣ_ΕΠΑΝΑΛΗΨΗΣ
11  f ← 1
12  r ← ... (5) ...
13  ΤΕΛΟΣ_ΔΙΑΔΙΚΑΣΙΑΣ
```

Μονάδες 10

- B2.** Δίνεται το παρακάτω τμήμα αλγορίθμου:

```
s ← 0
Διάβασε x
Αν x > 0 τότε
    Αρχή_επανάληψης
        s ← s + x
        Διάβασε x
    Μέχρις_ότου x ≤ 0
Τέλος_αν
```

- α) Να κατασκευάσετε το αντίστοιχο διάγραμμα ροής. (μονάδες 6)
- β) Να κωδικοποιήσετε τμήμα αλγορίθμου που να υλοποιεί την ίδια λειτουργία με το παραπάνω, χρησιμοποιώντας, αντί για την εντολή επανάληψης ΜΕΧΡΙΣ_ΟΤΟΥ, την εντολή επανάληψης ΟΣΟ και χωρίς να περιλαμβάνει εντολή επιλογής. (μονάδες 4)

Μονάδες 10

ΘΕΜΑ Γ

Ένα ηλεκτρονικό κατάστημα προσφέρει σε μαθητές δύο προϊόντα νέας τεχνολογίας σε ειδικές τιμές.

Να κατασκευάσετε πρόγραμμα σε ΓΛΩΣΣΑ, το οποίο:

Γ1. Να περιλαμβάνει κατάλληλο τμήμα δηλώσεων.

Μονάδες 2

Γ2. Να διαβάσει για καθένα από τα 2 προϊόντα:

α) Τον αριθμό τεμαχίων (απόθεμα) που έχει προς πώληση, σε μεταβλητές απ1, απ2, ελέγχοντας ότι δίνεται αριθμός μεγαλύτερος του μηδενός. (μονάδες 2)

β) Την τιμή πώλησής του σε μεταβλητές τ1, τ2. (μονάδα 1)

Μονάδες 3

Γ3. Για κάθε μαθητή που εισέρχεται στο κατάστημα, να ζητάει τον αριθμό του προϊόντος (1 ή 2) που προτίθεται να αγοράσει (δεν απαιτείται έλεγχος εγκυρότητας τιμών). Εφόσον το προϊόν υπάρχει, να το αφαιρεί από το αντίστοιχο απόθεμα, διαφορετικά να εμφανίζει το μήνυμα «Δεν μπορείτε να εξυπηρετηθείτε». Ο έλεγχος του αποθέματος να γίνεται με κλήση του υποπρογράμματος που περιγράφεται στο ερώτημα Γ5.

Η παραπάνω διαδικασία να τερματίζεται σε οποιαδήποτε από τις εξής περιπτώσεις:

α) Αν εξαντληθούν και τα δύο αποθέματα.

β) Αν ο αριθμός των εισερχόμενων μαθητών που δεν εξυπηρετήθηκαν ξεπεράσει το 20% του συνολικού αριθμού των μαθητών που έχουν προσέλθει μέχρι εκείνη τη στιγμή στο κατάστημα.

Μονάδες 8

Γ4. Να υπολογίζει και να εμφανίζει τα συνολικά έσοδα του καταστήματος.

Μονάδες 3

Γ5. Να κατασκευαστεί η συνάρτηση ΥΠΑΡΧΕΙ, η οποία:

α) Να δέχεται:

- Τον αριθμό του προϊόντος.

- Το απόθεμα του πρώτου προϊόντος.

- Το απόθεμα του δεύτερου προϊόντος.

β) Να επιστρέφει την τιμή ΑΛΗΘΗΣ εφόσον το προϊόν με τον αριθμό που δόθηκε υπάρχει σε απόθεμα, διαφορετικά την τιμή ΨΕΥΔΗΣ.

Μονάδες 4

ΘΕΜΑ Δ

Σε ένα πρόγραμμα 'ERASMUS+' συμμετέχουν 6 χώρες. Κάθε χώρα εκπροσωπείται από ένα σχολείο, το οποίο είναι υπεύθυνο να παρουσιάσει μια θεατρική παράσταση της επιλογής του. Στο τέλος του προγράμματος η παράσταση κάθε σχολείου βαθμολογείται από μια κριτική επιτροπή, καθώς και

ΑΡΧΗ 5ΗΣ ΣΕΛΙΔΑΣ
ΗΜΕΡΗΣΙΩΝ ΚΑΙ ΕΣΠΕΡΙΝΩΝ ΓΕΝΙΚΩΝ ΛΥΚΕΙΩΝ

από τα υπόλοιπα σχολεία. Οι βαθμοί που δίνονται είναι ακέραιες τιμές από 1 έως 10.

Να κατασκευάσετε πρόγραμμα σε ΓΛΩΣΣΑ, το οποίο:

Δ1. Να περιλαμβάνει κατάλληλο τμήμα δηλώσεων.

Μονάδες 2

Δ2. Να διαβάσει τις τιμές εισόδου με την εξής σειρά:

- α) Τα ονόματα των 6 σχολείων σε πίνακα ΟΝ[6]. (μονάδα 1)
- β) Τις βαθμολογίες που έλαβαν τα σχολεία από την κριτική επιτροπή, στην κύρια διαγώνιο τετραγωνικού πίνακα Β[6,6]. (μονάδες 2)
- γ) Τις βαθμολογίες που πήρε κάθε σχολείο από τα άλλα 5 σχολεία στις υπόλοιπες θέσεις του πίνακα Β. Για παράδειγμα, το στοιχείο Β[2,4], αντιστοιχεί στη βαθμολογία που πήρε το σχολείο 2 από το σχολείο 4. (μονάδες 2)

Μονάδες 5

Δ3. Να υπολογίζει για κάθε σχολείο τον μέσο όρο των 6 βαθμών που έλαβε.

Μονάδες 3

Δ4. Να εμφανίζει το όνομα του σχολείου στο οποίο η κριτική επιτροπή έδωσε τη μεγαλύτερή της βαθμολογία, θεωρώντας ότι υπάρχει μόνο ένα τέτοιο σχολείο.

Μονάδες 4

Δ5. Να εμφανίζει τα ονόματα των σχολείων ταξινομημένα με βάση τον μέσο όρο βαθμολογίας που έλαβαν κατά φθίνουσα σειρά. Σε περίπτωση ισοβαθμίας να εμφανίζει τα ονόματα αλφαβητικά.

Μονάδες 6

ΟΔΗΓΙΕΣ (για τους εξεταζομένους)

1. Στο εξώφυλλο του τετραδίου να γράψετε το εξεταζόμενο μάθημα. Στο εσώφυλλο πάνω-πάνω να συμπληρώσετε τα ατομικά στοιχεία μαθητή. Στην αρχή των απαντήσεών σας να γράψετε πάνω-πάνω την ημερομηνία και το εξεταζόμενο μάθημα. Να μην αντιγράψετε τα θέματα στο τετράδιο και να μη γράψετε πουθενά στις απαντήσεις σας το όνομά σας.
2. Να γράψετε το ονοματεπώνυμό σας στο πάνω μέρος των φωτοαντιγράφων αμέσως μόλις σας παραδοθούν. Τυχόν σημειώσεις σας πάνω στα θέματα δεν θα βαθμολογηθούν σε καμία περίπτωση. Κατά την αποχώρησή σας να παραδώσετε μαζί με το τετράδιο και τα φωτοαντίγραφα.
3. Να απαντήσετε στο τετράδιό σας σε όλα τα θέματα μόνο με μπλε ή μόνο με μαύρο στυλό με μελάνι που δεν σβήνει. Μολύβι επιτρέπεται, μόνο αν το ζητάει η εκφώνηση, και μόνο για πίνακες, διαγράμματα κλπ.
4. Κάθε απάντηση επιστημονικά τεκμηριωμένη είναι αποδεκτή.
5. Διάρκεια εξέτασης: τρεις (3) ώρες μετά τη διανομή των φωτοαντιγράφων.
6. Ώρα δυνατής αποχώρησης: 10.00 π.μ.

**ΣΑΣ ΕΥΧΟΜΑΣΤΕ ΚΑΛΗ ΕΠΙΤΥΧΙΑ
ΤΕΛΟΣ ΜΗΝΥΜΑΤΟΣ**

ΤΕΛΟΣ 5ΗΣ ΑΠΟ 5 ΣΕΛΙΔΕΣ

ΠΑΝΕΛΛΑΔΙΚΕΣ ΕΞΕΤΑΣΕΙΣ
ΗΜΕΡΗΣΙΩΝ & ΕΣΠΕΡΙΝΩΝ ΓΕΝΙΚΩΝ ΛΥΚΕΙΩΝ
ΤΕΤΑΡΤΗ 8 ΙΟΥΝΙΟΥ 2022
ΕΞΕΤΑΖΟΜΕΝΟ ΜΑΘΗΜΑ: ΧΗΜΕΙΑ ΠΡΟΣΑΝΑΤΟΛΙΣΜΟΥ
ΣΥΝΟΛΟ ΣΕΛΙΔΩΝ: ΠΕΝΤΕ (5)

ΘΕΜΑ Α

Για τις προτάσεις **A1** έως και **A5** να γράψετε στο τετράδιό σας τον αριθμό της πρότασης και δίπλα το γράμμα που αντιστοιχεί στη σωστή επιλογή.

A1. Από τις παρακάτω ηλεκτρονιακές δομές αντιστοιχεί σε παραμαγνητικό στοιχείο η:

- α. $1s^2$.
- β. $1s^2 2s^2 2p^6$.
- γ. $1s^2 2s^2 2p^4$.
- δ. $1s^2 2s^2 2p^6 3s^2 3p^6 4s^2$.

Μονάδες 5

A2. Ενδόθερμη αντίδραση είναι η:

- α. $C(s) + O_2(g) \rightarrow CO_2(g)$.
- β. $2H_2(g) + O_2(g) \rightarrow 2H_2O(g)$.
- γ. $Mg(g) \rightarrow Mg^+(g) + e^-$.
- δ. $NaOH(aq) + HCl(aq) \rightarrow NaCl(aq) + H_2O(l)$.

Μονάδες 5

A3. Από τα παρακάτω διαλύματα ρυθμιστικό είναι:

- α. $NaOH$ 0,1M – $NaCl$ 0,1M.
- β. $NaCN$ 1M – HCN 1M.
- γ. KCN 0,1M – $NaCN$ 1M.
- δ. $NaOH$ 0,1M – NH_3 0,1M.

Μονάδες 5

A4. Η οργανική ένωση που αντιδρά με διάλυμα I_2 / $NaOH$ προς σχηματισμό κίτρινου ιζήματος είναι η:

- α. CH_3COOH .
- β. $HCHO$.
- γ. CH_3COCH_3 .
- δ. $CH_3CH_2CH_2OH$.

Μονάδες 5

- A5. Ο σ δεσμός μεταξύ των $\overset{1}{\text{C}}$ και $\overset{2}{\text{C}}$ στην ένωση $\overset{4}{\text{C}}\text{H}_3\overset{3}{\text{C}}\text{H}_2\overset{2}{\text{C}}\text{H}_2\overset{1}{\text{C}}\text{OOH}$ σχηματίζεται με επικάλυψη υβριδικών τροχιακών:
- α. $sp^2 - sp^3$.
 - β. $sp - sp^3$.
 - γ. $sp - sp$.
 - δ. $sp^2 - sp^2$.

Μονάδες 5

ΘΕΜΑ Β

- B1. Διαθέτουμε διάλυμα HCOOH συγκέντρωσης 0,1 M. Να εξηγήσετε πώς μεταβάλλονται (αυξάνονται/μειώνονται/παραμένουν σταθερά) τα μεγέθη: βαθμός ιοντισμού (α) και συγκέντρωση οξωνίων $[\text{H}_3\text{O}^+]$, όταν:

- α. προσθέσουμε H_2O . (μονάδες 2)
- β. προσθέσουμε αέριο HCl , χωρίς μεταβολή όγκου. (μονάδες 4)

Τα δεδομένα του προβλήματος επιτρέπουν τις γνωστές προσεγγίσεις και η θερμοκρασία παραμένει σταθερή.

Μονάδες 6

- B2. α. Να γίνει ηλεκτρονιακή δόμηση σε υποστιβάδες των ${}_8\text{O}$, ${}_{15}\text{P}^{3-}$, ${}_{16}\text{S}$, ${}_{16}\text{S}^{2-}$. (μονάδες 4)
- β. Να κατατάξετε κατά αύξουσα σειρά μεγέθους τα παραπάνω άτομα και ιόντα (μονάδα 1) αιτιολογώντας την απάντησή σας. (μονάδες 3)

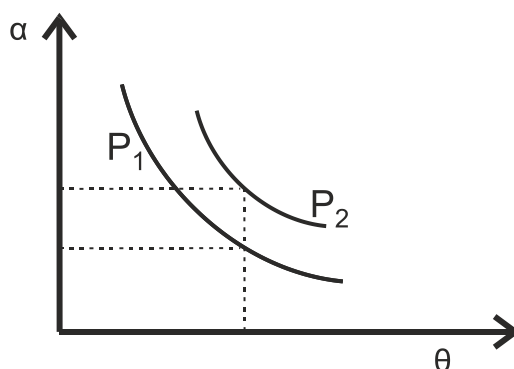
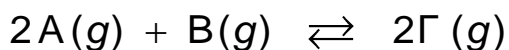
Μονάδες 8

- B3. Διαθέτουμε δύο διαλύτες, H_2O και CCl_4 . Να εξηγήσετε σε ποιον διαλύτη μπορούν να διαλυθούν καλύτερα οι ακόλουθες χημικές ενώσεις:

- α. KCl .
- β. C_6H_{14} (εξάνιο).
- γ. CH_3OH .

Μονάδες 6

- B4. Σε δοχείο μεταβλητού όγκου πραγματοποιείται η χημική ισορροπία:



ΑΡΧΗ 3ΗΣ ΣΕΛΙΔΑΣ
ΗΜΕΡΗΣΙΩΝ & ΕΣΠΕΡΙΝΩΝ ΓΕΝΙΚΩΝ ΛΥΚΕΙΩΝ

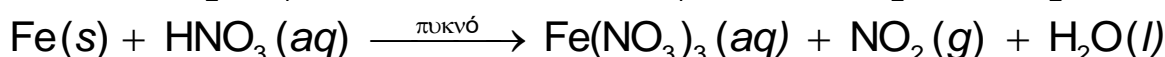
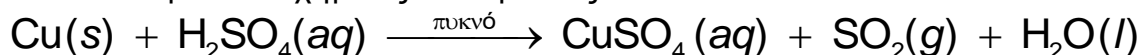
Στο παραπάνω διάγραμμα δίνονται δύο γραφικές παραστάσεις της απόδοσης α σε συνάρτηση με τη θερμοκρασία θ σε δύο διαφορετικές τιμές πίεσης P_1 και P_2 .

- α. Να εξηγήσετε αν η αντίδραση είναι εξώθερμη ή ενδόθερμη. (μονάδες 2)
β. Να εξηγήσετε ποια από τις δύο πιέσεις P_1 , P_2 είναι μεγαλύτερη. (μονάδες 3)

Μονάδες 5

ΘΕΜΑ Γ

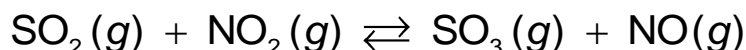
Γ1. Δίνονται οι παρακάτω χημικές αντιδράσεις:



- α. Να ισοσταθμιστούν οι αντιδράσεις. (μονάδες 2)
β. Να καθορίσετε το οξειδωτικό και αναγωγικό σώμα σε κάθε αντίδραση. (μονάδες 4)

Μονάδες 6

Γ2. Τα παραγόμενα αέρια SO_2 και NO_2 διοχετεύονται σε δοχείο σταθερού όγκου $V = 1\text{L}$ και αποκαθίσταται η χημική ισορροπία:



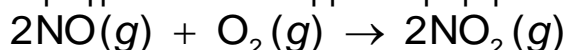
Αν στην κατάσταση χημικής ισορροπίας περιέχονται 0,2 mol SO_2 , 0,6 mol NO_2 , 0,6 mol SO_3 και 0,6 mol NO , να υπολογίσετε:

- α. τη σταθερά K_c της χημικής ισορροπίας. (μονάδες 2)
β. την απόδοση της αντίδρασης. (μονάδες 4)
γ. πόσα mol SO_2 πρέπει να προστεθούν επιπλέον στο αρχικό μίγμα SO_2 και NO_2 ώστε το SO_2 να βρεθεί σε περίσσεια και η απόδοση της αντίδρασης να παραμείνει η ίδια. (μονάδες 5)

Καθ' όλη τη διάρκεια των πειραμάτων η θερμοκρασία δεν μεταβάλλεται.

Μονάδες 11

Γ3. Το παραγόμενο αέριο NO διοχετεύεται σε δοχείο που περιέχει O_2 . Στους 25°C και πίεση $P = 1\text{ atm}$ πραγματοποιείται η μονόδρομη αντίδραση



για την οποία δίνονται τα παρακάτω πειραματικά δεδομένα:

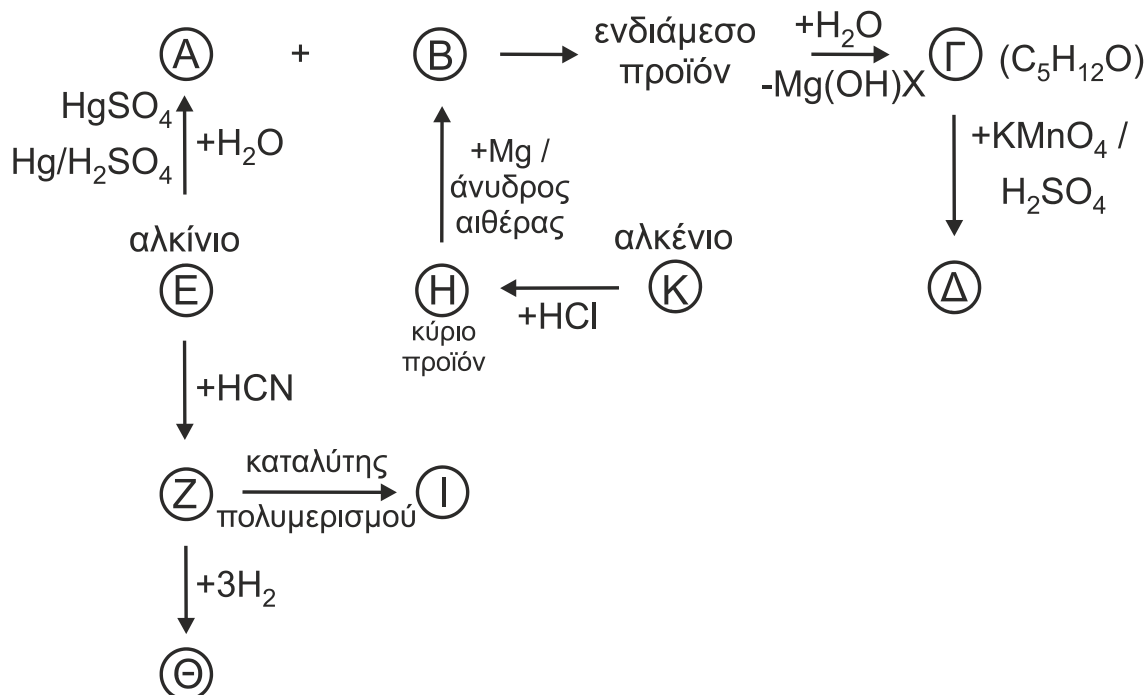
πείραμα	$[\text{NO}]_{\text{αρχ}} / \text{mol}\cdot\text{L}^{-1}$	$[\text{O}_2]_{\text{αρχ}} / \text{mol}\cdot\text{L}^{-1}$	$u_{\text{αρχ}} / \text{mol}\cdot\text{L}^{-1}\cdot\text{s}^{-1}$
1	$2 \cdot 10^{-2}$	$5 \cdot 10^{-3}$	$3,2 \cdot 10^{-3}$
2	$4 \cdot 10^{-2}$	$5 \cdot 10^{-3}$	$12,8 \cdot 10^{-3}$
3	$2 \cdot 10^{-2}$	$2,5 \cdot 10^{-3}$	$1,6 \cdot 10^{-3}$

- α. Να γράψετε τον νόμο ταχύτητας της αντίδρασης. (μονάδες 5)
β. Να υπολογίσετε την αριθμητική τιμή της σταθεράς ταχύτητας της αντίδρασης και τις μονάδες της. (μονάδες 3)

Μονάδες 8

ΘΕΜΑ Δ

Δ1. Να γράψετε τους συντακτικούς τύπους των οργανικών ενώσεων Α, Β, Γ, Δ, Ε, Ζ, Η, Θ, Ι και Κ.

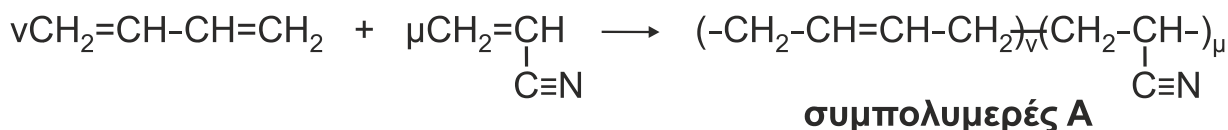


Μονάδες 10

Δ2. Υδατικό διάλυμα πρωτοταγούς αμίνης RNH₂ ογκομετρείται με πρότυπο διάλυμα HCl. Κατά την προσθήκη 20 mL διαλύματος HCl, η συγκέντρωση [OH⁻] στους 25° C βρέθηκε ίση με 8 · 10⁻⁴ M. Μετά την προσθήκη επιπλέον 40 mL διαλύματος HCl, η ογκομέτρηση καταλήγει στο ισοδύναμο σημείο. Να υπολογίσετε τη σταθερά ιοντισμού K_b της αμίνης.

Μονάδες 6

Δ3. Η βιομηχανία χρησιμοποιεί τον συμπολυμερισμό προκειμένου να βελτιώσει τις ιδιότητες των υλικών. Δίνεται η παρακάτω αντίδραση συμπολυμερισμού:



53,8 g του συμπολυμερούς Α διαλύονται σε κατάλληλο διαλύτη και προκύπτει διάλυμα όγκου 0,3 L, το οποίο παρουσιάζει ωσμωτική πίεση Π = 0,082 atm στους 27° C.

- i) Να βρεθεί η σχετική μοριακή μάζα (M_r) του συμπολυμερούς Α. (μονάδες 4)
- ii) Ακολούθως 5,38g του συμπολυμερούς Α αντιδρούν πλήρως με H₂ (η αντίδραση να θεωρηθεί ποσοτική) και διαλύονται σε νερό οπότε προκύπτει διάλυμα όγκου 50 mL, τα οποία απαιτούν για την πλήρη εξουδετέρωσή τους 20 mL πρότυπου διαλύματος HCl 1 M. Να υπολογίσετε τις τιμές ν και μ των μονομερών που σχηματίζουν ένα μόριο του συμπολυμερούς Α (μονάδες 3) καθώς και τη μάζα του H₂ που καταναλώθηκε. (μονάδες 2)

Μονάδες 9

ΑΡΧΗ 5ΗΣ ΣΕΛΙΔΑΣ
ΗΜΕΡΗΣΙΩΝ & ΕΣΠΕΡΙΝΩΝ ΓΕΝΙΚΩΝ ΛΥΚΕΙΩΝ

Δίνονται ότι:

- A_r : $H = 1$, $C = 12$, $N = 14$
- $R = 0,082 \text{ L} \cdot \text{atm} / \text{mol} \cdot \text{K}$
- $K_w = 10^{-14}$

Τα δεδομένα του προβλήματος επιτρέπουν τις γνωστές προσεγγίσεις.

ΟΔΗΓΙΕΣ (για τους εξεταζομένους)

1. **Στο εξώφυλλο** να γράψετε το εξεταζόμενο μάθημα. **Στο εσώφυλλο πάνω-πάνω** να συμπληρώσετε τα ατομικά στοιχεία μαθητή. **Στην αρχή των απαντήσεών σας** να γράψετε πάνω-πάνω την ημερομηνία και το εξεταζόμενο μάθημα. **Να μην αντιγράψετε** τα θέματα στο τετράδιο και **να μη γράψετε** πουθενά στις απαντήσεις σας το όνομά σας.
2. Να γράψετε το ονοματεπώνυμό σας στο πάνω μέρος των φωτοαντιγράφων, αμέσως μόλις σας παραδοθούν. **Τυχόν σημειώσεις σας πάνω στα θέματα δεν θα βαθμολογηθούν σε καμία περίπτωση.** Κατά την αποχώρησή σας, να παραδώσετε μαζί με το τετράδιο και τα φωτοαντίγραφα.
3. Να απαντήσετε **στο τετράδιό σας** σε όλα τα θέματα **μόνο** με μπλε ή **μόνο** με μαύρο στυλό με μελάνι που δεν σβήνει.
4. Κάθε απάντηση επιστημονικά τεκμηριωμένη είναι αποδεκτή.
5. Διάρκεια εξέτασης: τρεις (3) ώρες μετά τη διανομή των φωτοαντιγράφων.
6. Χρόνος δυνατής αποχώρησης: 10.00 π.μ.

**ΣΑΣ ΕΥΧΟΜΑΣΤΕ ΚΑΛΗ ΕΠΙΤΥΧΙΑ
ΤΕΛΟΣ ΜΗΝΥΜΑΤΟΣ**

ΤΕΛΟΣ 5ΗΣ ΑΠΟ 5 ΣΕΛΙΔΕΣ